

4

藤沢市の借金は どうなっているの？

1 借金はどれくらい？

藤沢市の借金は、平成20年度に約99億円を新たに借り入れて、約128億円返済しました。

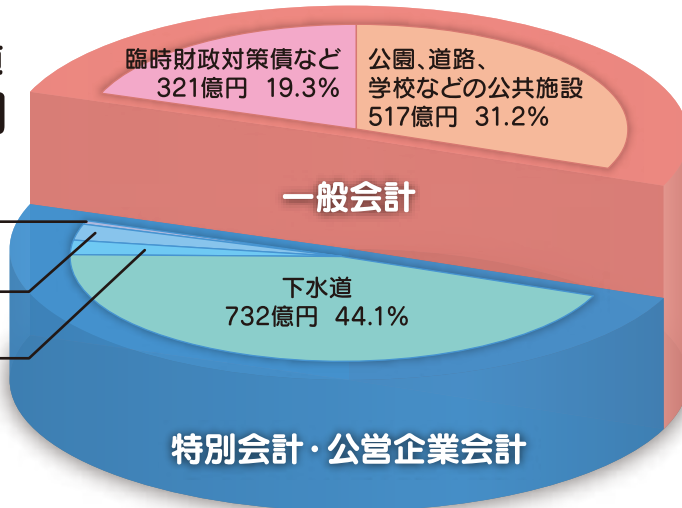
借金残高は、市全体で約1,660億円です。



●借金は、主に公園、道路、学校、下水道などの公共施設の整備に使われています。

借金の使い道 1,660億円

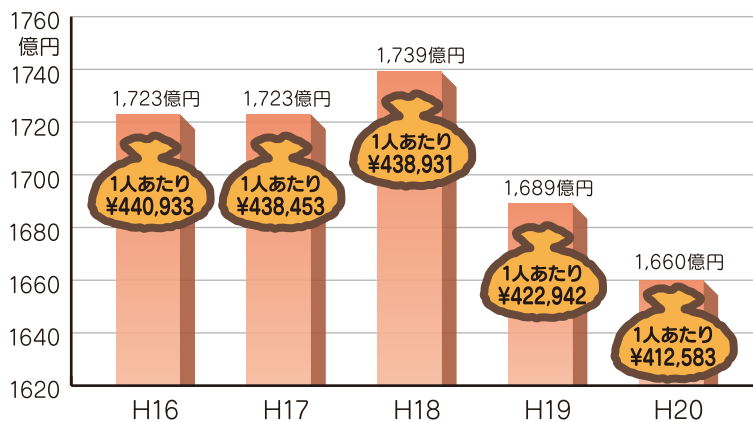
湘南台駐車場、市場
12億円 0.7%
土地区画整理事業
38億円 2.3%
市民病院医療機器、
救命救急センター
40億円 2.4%



市民1人あたりにすると
平成20年度中に
新たな借り入れ…約2万5千円
元金返済……………約3万2千円
残高……………約41万3千円



●借金残高の推移



平成18年度までは、複数の大規模な建設事業を実施したため、借入額が返済額を超えたことにより増加しましたが、平成19年度以降は返済額を超えないように借り入れを抑制したことにより減少しています。

★借金は他の市と比べて多いの？ 少ないの？

市民一人あたりを県内17市で比べると、少ない方から6番目です。 (普通会計という区分で比較)

藤沢市 約22万円	最高 A市 約40万円	最低 B市 約17万円	17市平均 約25万円
--------------	----------------	----------------	----------------

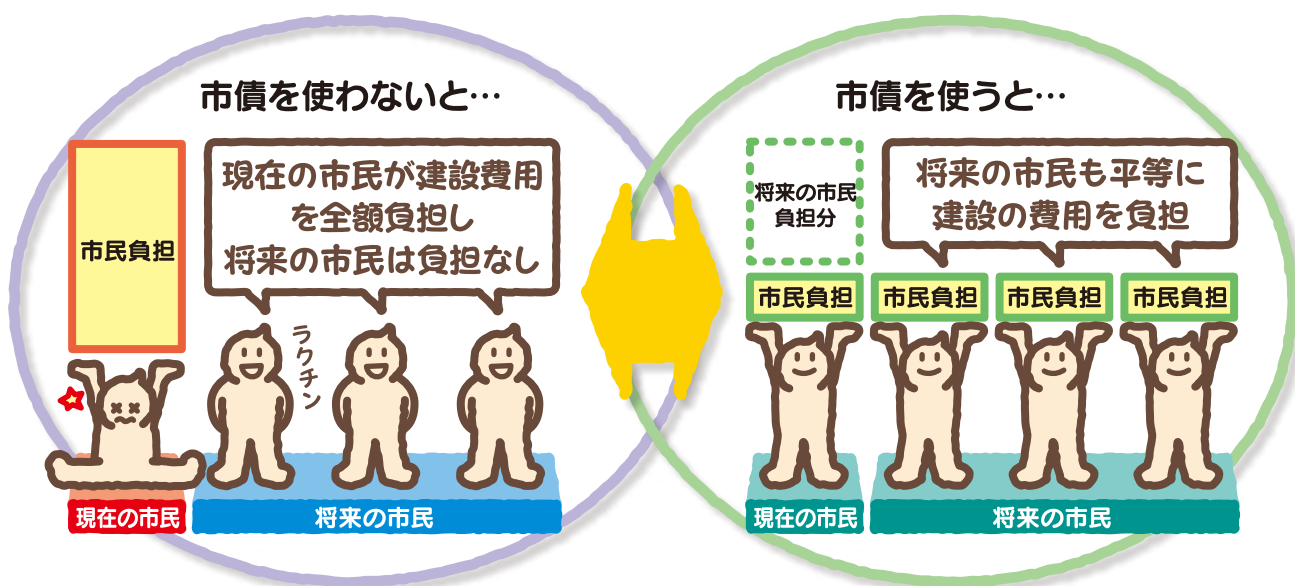
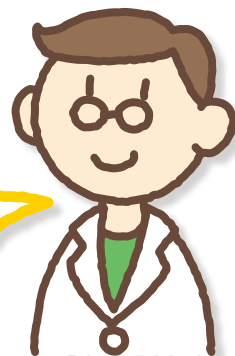
県内少ない方から
6番目



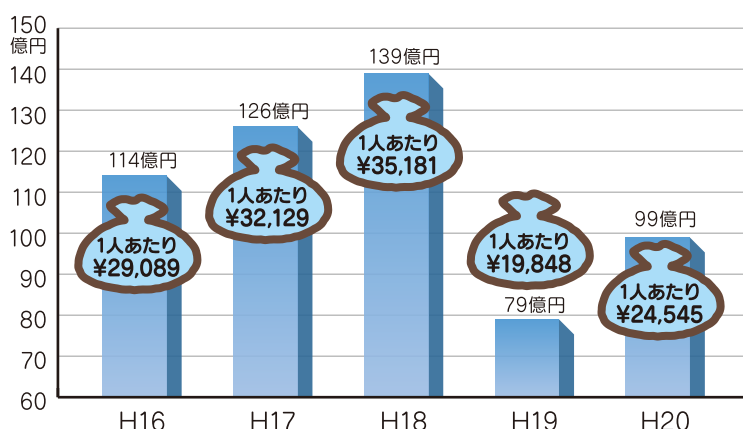
2 どうして借金をするの？

- 「現在の市民と将来の市民の負担を公平にする役割」と「毎年の財源を平均する役割」があります。

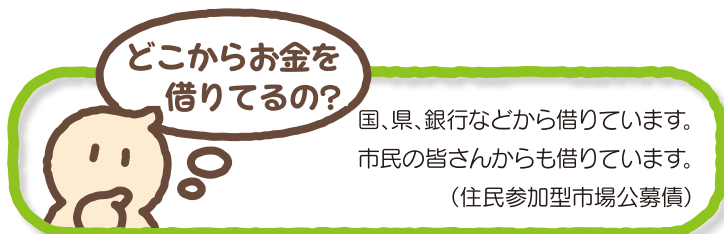
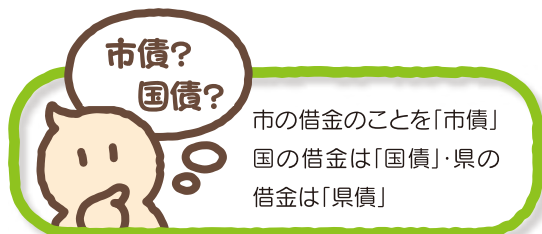
学校、公園、道路、下水道などの公共施設の整備に市債という借金を活用しています。公共施設の整備には一時期に多額のお金が必要になります。これをその年の収入だけで賄ってしまうと他の仕事ができなくなってしまいます。また、公共施設は現在の市民だけではなく、将来の市民も利用するものであるため、負担の公平性を図る観点から、市債を活用して平等に費用の負担をお願いしています。しかし、借金が将来の市民への大きな負担とならないように、計画的に借り入れていくことが重要です。



●借入額の推移



平成16年度から平成18年度までは、北部焼却施設、保健所、救命救急センター（市民病院）など大規模な建設事業を実施したことにより増加しましたが、平成19年度以降の借入れは返済額以内に抑制しています。



3 借金の返済額は妥当なの？

●健全化判断比率から見てみよう

借金の返済額が身の丈にあったものかどうかを判断する基準に「実質公債費比率」というものがあります。収入に対して返済額がどの程度の割合になるのか、借金返済の負担が多すぎないかをチェックするものです。

借金返済になる可能性が高いとされる目安25%に対して、藤沢市は8.4%（平成20年度決算）で良好な状態にあります。

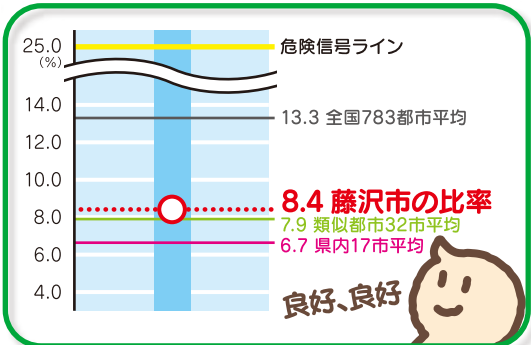


●家計に例えると（実質公債費比率）

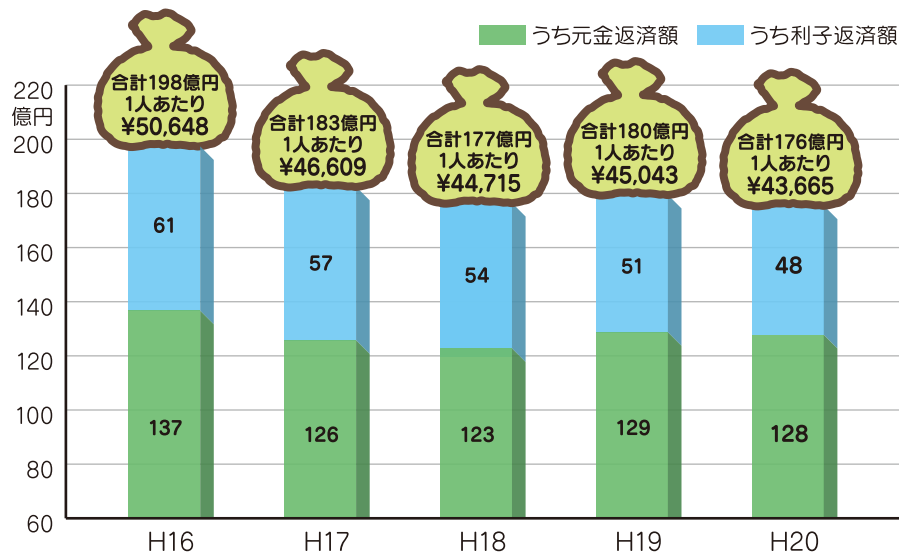
家や車のローン、クレジットカードで買い物をした支払いなどその年の返済額が、年収の25%以上となった場合、借金返済になる可能性が高いという危険信号である状態を示しています。



●実質公債費比率（他市との比較）



●返済額の推移



返済総額と元金返済額は、ほぼ横ばいですが、利子返済額は借り入れ利率の低下により減少しています。

★財政の健全度を診断する指標「健全化判断比率」って？

財政破綻を未然に防ぐことを目的に「財政健全化法」という法律ができ、財政の健全度を診断する指標「健全化判断比率」を議会や市民のみなさんに毎年公表することが義務づけられました。

健全化判断比率は、4つの指標①実質赤字比率②連結実質赤字比率③実質公債費比率④将来負担比率があり、赤字や負債（借金返済）の状況など4つの視点から示すものです。

- ①・②は年間の赤字の割合（①は一般会計等、②は全ての会計を対象）、③は借金の返済額の割合、④は将来の負担が見込まれる負債の割合をチェックするものです。

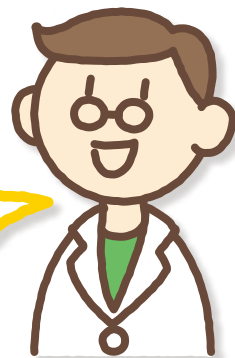


4 将来の市民に負担はかからないの？

●健全化判断比率から見てみよう

借金や数年間にわたる契約により約束された支払い、職員の退職金など、将来支払わなければならない負債が、収入に対してどの程度なのかを示す指標として、「将来負担比率」というものがあります。負債にかかる負担が大きくないかをチェックするものです。

将来財政を圧迫する可能性が高いとされる目安350%に対して、藤沢市は45.7%（平成20年度決算）で良好な状態にあります。

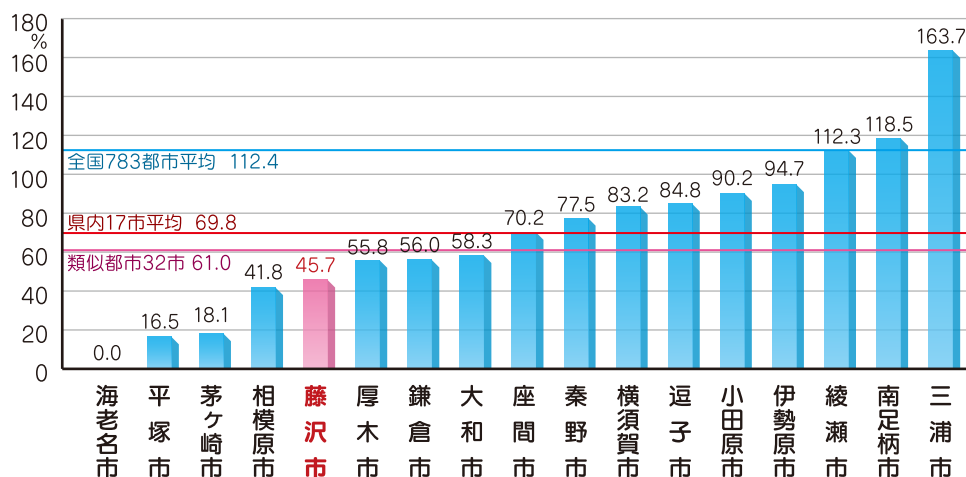


●家計に例えると(将来負担比率)

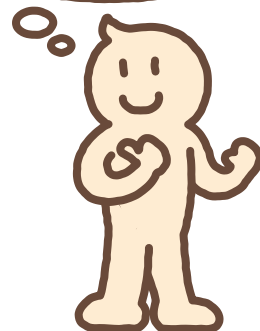
家や車のローンの残高、クレジットカードの支払い残高など、これから返済していかなければならない返済総額が、年収の3.5倍以上になった場合には、今後ローン返済などに追われ家計が成り立たなくなり、経済的苦境におちいる状態にあることを示しています。



●県下17市将来負担比率



県内5番目、いいんじゃない？



藤沢市の比率は、県内17市中、将来負担が少ないほうから数えて5番目です。類似都市平均、全国平均からみても良好な状態にあるといえます。



健全化判断比率からみた平成20年度の藤沢市の財政状況は、いずれの指標も危険信号を示す基準値を下回っており、「健全段階」であります。

●健全化判断比率

単位: %

比率	藤沢市		早期健全化基準 (イエローカード)	財政再生基準 (レッドカード)
	H20	H19		
実質赤字比率	-	-	11.25	20
連結実質赤字比率	-	-	16.25	40
実質公債費比率	8.4	9.6	25	35
将来負担比率	45.7	46.4	350	

※「-」は黒字

★早期健全化基準・財政再生基準とは？

市の財政状況が悪化し、危うくなったときにイエローカード(早期健全化基準)で警告をします。

更に悪化し自主的に財政の立て直しができなくなったときは、レッドカード(財政再生基準)で、国・県の関与のもと、確実な財政の立て直しに着手することになります。

